

MHW – Zusatzblock für Hub-Kipp Anlage Ventilblock MHW-VB-309



MODUL HYDRAULIK WEBER
Zeitgemäße, zukunftsorientierte Technik eben...

1. Funktion + Ansteuerung

- ◆ Dieser Ventilblock wird zum Ansteuern der Hub-Kipp Anlage eingesetzt. Seine Hauptaufgabe ist, den Pumpenförderstrom von z.B.: 20 l/min auf z.B.: 6 l/min für die Volumenstromgerechte Speisung der Hub- Kipp Anlage zu reduzieren.
- ◆ Der reduzierte (geregelter) Ölstrom ist mittels der Drosselschraube (4) individuell einstellbar.
- ◆ Die Volumenstromaufteilung erfolgt über das druckkompensierte 3-Wege-Stromregelventil (3). Hierbei wird das Öl nicht einfach durch eine Blende (Engstelle) durchgepresst, bei der das Öl bedingt durch die enorme Reibung, in kürzester Zeit erhitzt, sondern drosselfrei auf die beiden Kreisläufe aufgeteilt.
- ◆ Bei nicht bestromten 2/2-Wegeventil (5) wird der komplette Ölstrom zum Pressenzylinder geleitet. Wird das 2/2-Wegeventil (5) bestromt fließt der geregelte Volumenstrom zum 4/3-Wegeventil (6). Dieses Ventil hat eine Doppelschaltfunktion. Bei Bestromung der unteren Magnetspule wird das Öl zum Anschluss „D“ geleitet – die Hub- Kippzylinder fahren ein. Bei der Bestromung der oberen Magnetspule wird das Öl zum Anschluss „C“ geleitet – die Hub-Kipp Zylinder fahren aus, die Anschlüsse „C“ und „D“ sind gleichberechtigt.
Das heißt es ist nicht relevant ob z.B. der Hub-Kipp Zylinderboden bei „C“ oder „D“ angeschlossen wird. Man muss nur auf die richtige Bestromung der beiden Elektromagnetventile vom 4/3-Wegenventil (6) beachten.
Wichtig: Sobald die Hub-Kipp Vorrichtung aktiviert werden soll, muss immer die Magnetspule des 2/2-Wegeventil (5) und jeweils eine der beiden Magnetspulen des 4/3-Wegenventil (6) bestromt werden.
- ◆ Weiters sind 2 Sicherheitsventile (7 SV4) und (8 SV5) eingebaut. Diese ermöglichen eine individuelle Druckeinstellung der Hub-Kipp Zylinder. Sicherheitsventil (7 SV4) regelt den max. Öldruck bei Anschluss „C“, Sicherheitsventil (8 SV5) bei Anschluss „D“.
- ◆ Um die Hub-Kipp Zylinder in Position zu halten sind 2 hydraulisch einstellbare Rückschlagventile (9) und (10) verantwortlich. Rückschlagventil (9) sperrt Anschluss „C“ und Rückschlagventil (10) den Anschluss „D“.



MODUL HYDRAULIK WEBER

Zeitgemäße, zukunftsorientierte Technik eben...

- ◆ Das Hauptsicherheitsventil (2 SV1) regelt den max. Systemdruck der Anlage.
ACHTUNG: Dieses Sicherheitsventil ist im Lieferprogramm nicht enthalten. Es wird vom Müllpressenblock HST001-ALU rausgeschraubt und in die SV-Bohrung des Hub-Kipp Block eingeschraubt. Die Mitgelieferte Verschlusschraube VS-SV140 wird in die SV-Bohrung des HST001-ALU Block eingeschraubt.

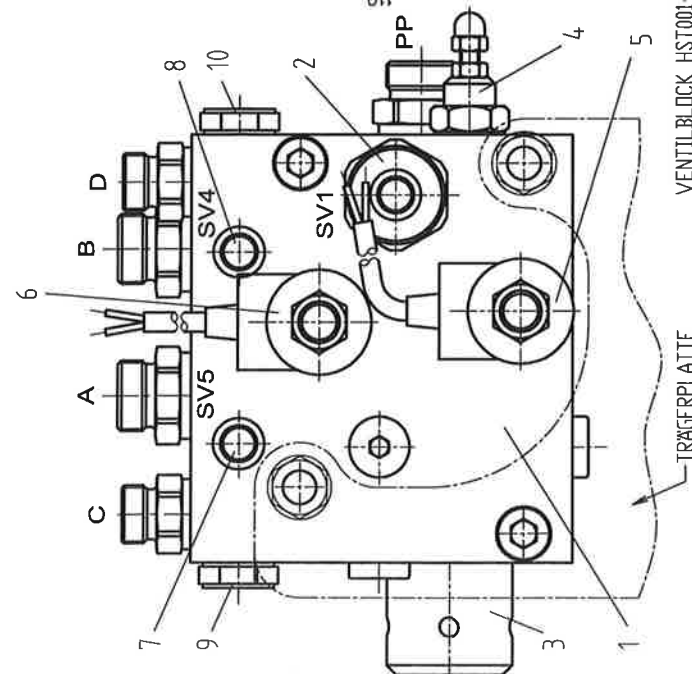
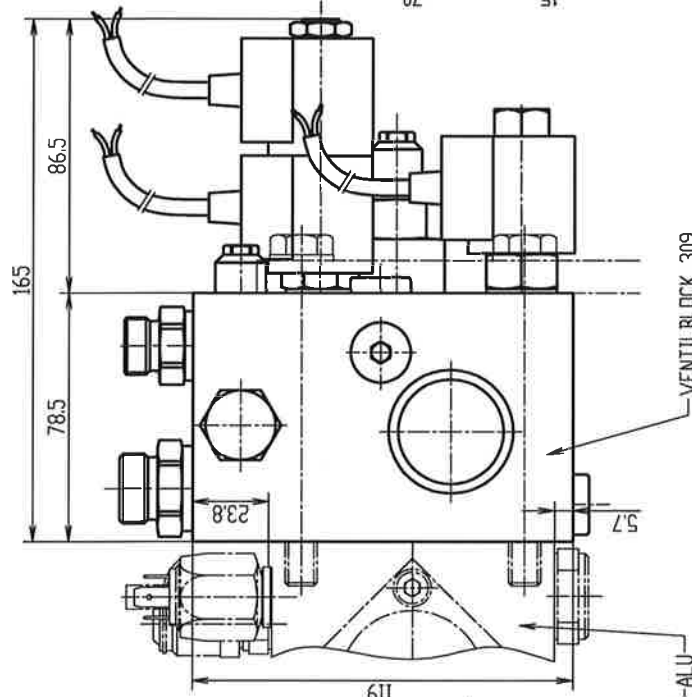
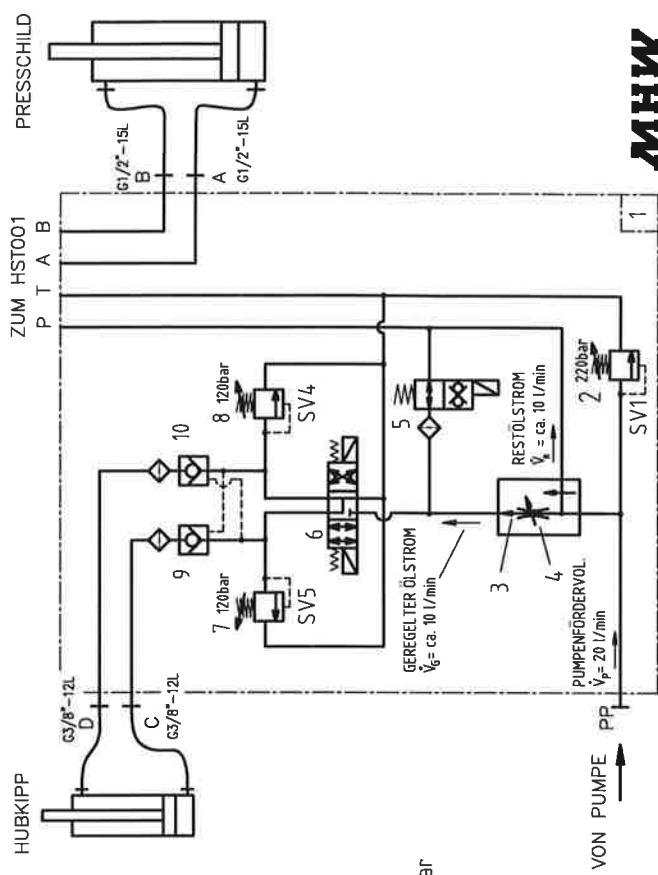
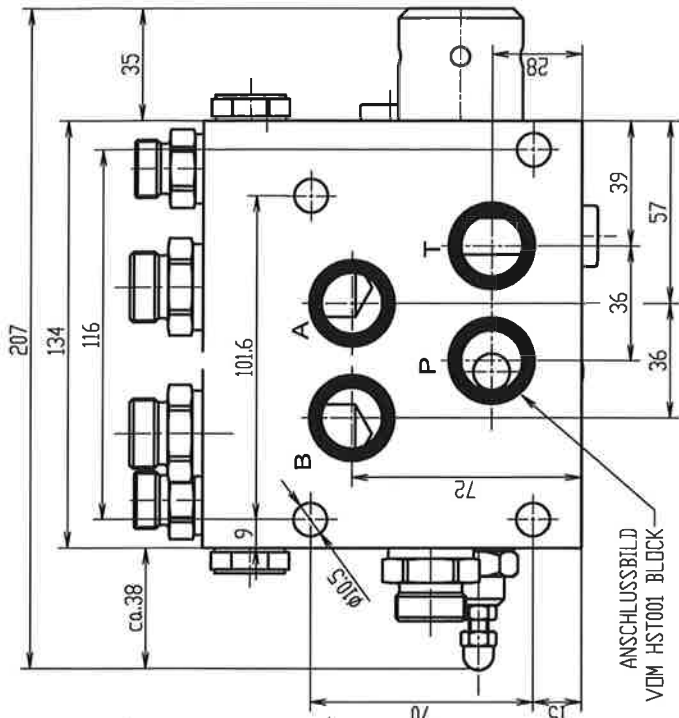
2. Schlauchanschlüsse

- PP: zur Pumpe
- A: zu den Pressenzylinder Bodenseitig
- B: zu den Pressenzylinder Stangenseitig
- C: zu den Hub-Kipp Zylinder Bodenseitig
- D: zu den Hub-Kipp Zylinder Stangenseitig
- T1: befindet sich im Müllpressenblock HST001-Alu zum Öltank

3. Vorteile gegenüber herkömmlicher Hub-Kipp Steuerungen

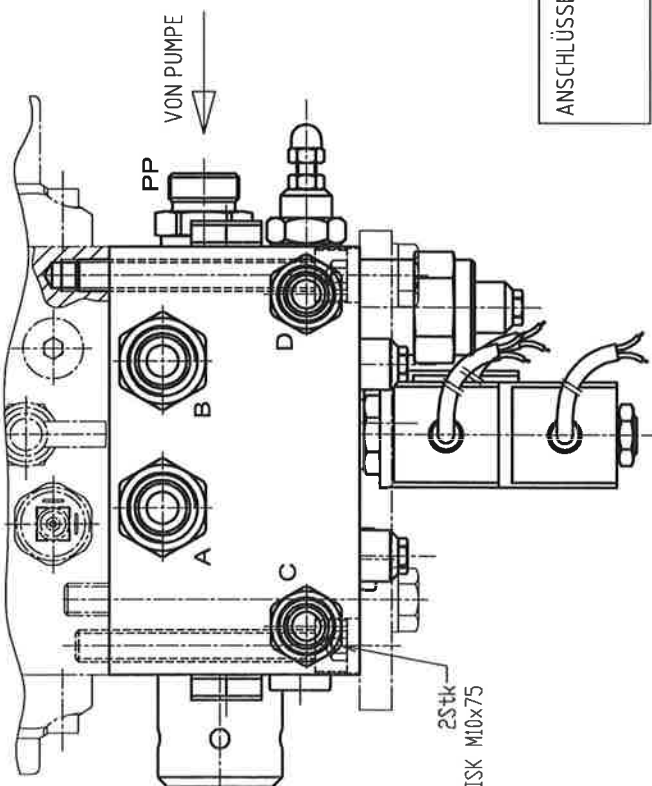
- ◆ Ventilblock wird direkt am Müllpressensteuerblock angeflanscht „CE10P-Bauart“. Es sind daher keine zusätzlichen Rohrverschraubungen und Schläuche erforderlich.
- ◆ Sehr kompakt und übersichtlich, da der Müllpressensteuerblock und der Hub-Kipp Steuerblock eine Einheit bilden übersichtlich auch weil sich alle 4 Zylinderanschlüsse auf der Ventilblockoberseite und alle 3 einstellbaren Sicherheitsventile und beide Elektroventile auf der Ventilblockoberseite befinden.
- ◆ Sehr wesentlich:
Drosselfreie Ölmengeneinteilung, daher entsteht bei Hub-Kipp Betrieb keine zusätzliche Temperaturerhöhung und auch keine surrende bzw. pfeifende Ölgeräusche. – hoher Wirkungsgrad, niedriges Arbeitsgeräusch
- ◆ Eigene Sicherheitsventile zum einstellen des Hub- und auch Senkdruck

Gattendorf, 01.09.2014



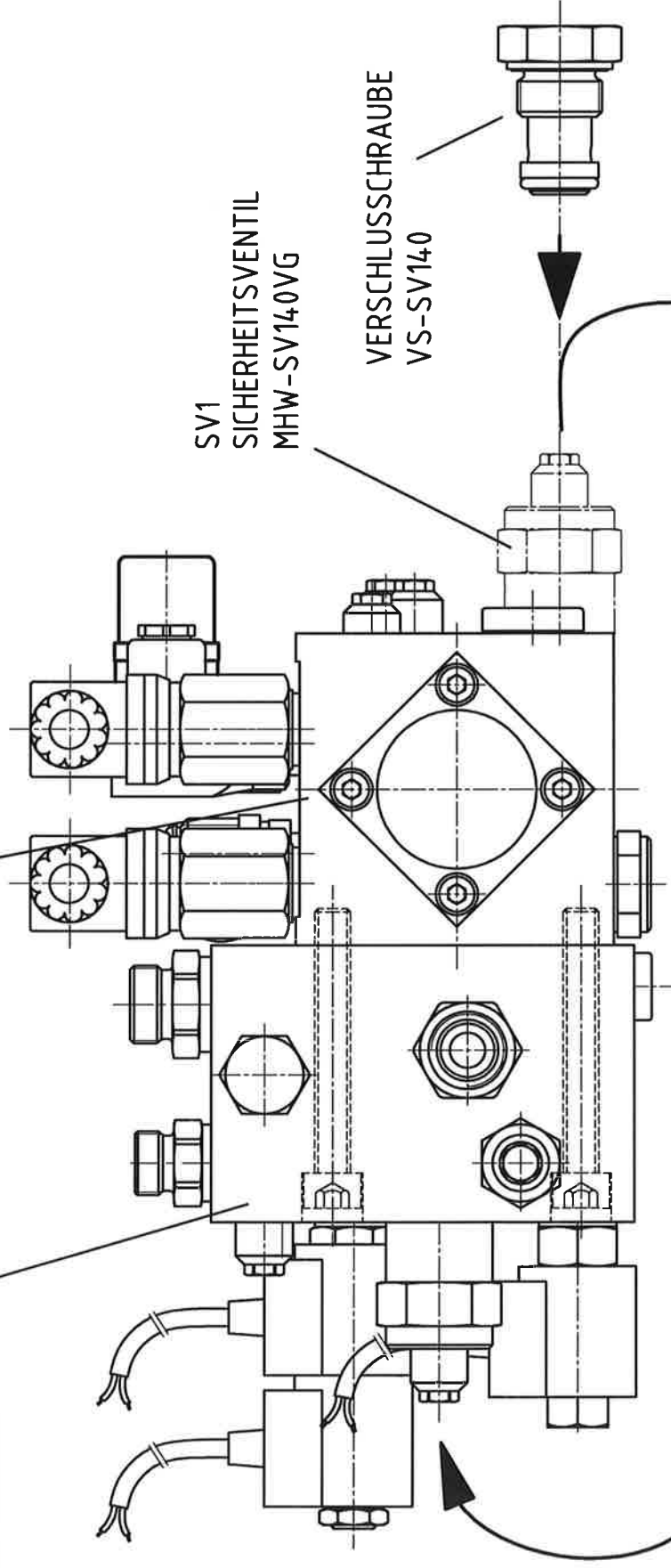
- 1 VENTILBLOCK VB309
- 2 SV1 SICHERHEITSVENTIL 220bar
MHW-SV14.0VG
- 3 3-WEGE-STROMREGELVENTIL
MHW-3W.SRV-1000
- 4 EINSTELLBARE DROSSELSCHRAUBE
MHW-EDS-100
- 5 2/2-WEGEVENTIL
MHW-C-80F/24.VDC-K3500
- 6 4/3-WEGEVENTIL
MHW-DSV-10-III/24.VDC-K3500
- 7,8 SV4, SV5 SICHERHEITSVENTIL 120bar
MHW-SV-7x1
- 9,10 GESTEUERTES RÜCKSCHLAGVENTIL
MIT STEUERKOLBEN
MHW-RSV-6-BGTF

ANSCHLÜSSE: A, B, und PP: G1/2" - 15L
C und D: G3/8" - 12L



VENTILBLOCK VB309
ZUSATZBLOCK MIT STROMREGELUNG
FÜR HUB-KIPPANLAGE

VENTILBLOCK HST001-ALU



SV1
SICHERHEITSVENTIL
MHW-SV140VG

VERSCHLUSSCHRAUBE
VS-SV140

Schritt 1: Sicherheitsventil SV1 MHW-SV140VG vom HST001 Block herausschrauben
und in den Hub-Kipp Ventilblock (VB309) reinschrauben

Schritt 2: Mitgelieferte Verschlusschraube VS-SV140 in die SV-Bohrung
des HST001-ALU Block reinschrauben

